

INVISTA

Edição 09
JAN/FEV/MAR
2020

**Gebssa
Prev**

SUPERCONSERVADOR
CONSERVADOR
MODERADO
AGRESSIVO
SUPERAGRESSIVO
CICLO DE VIDA

GEBSAPrev lança novo perfil de investimento

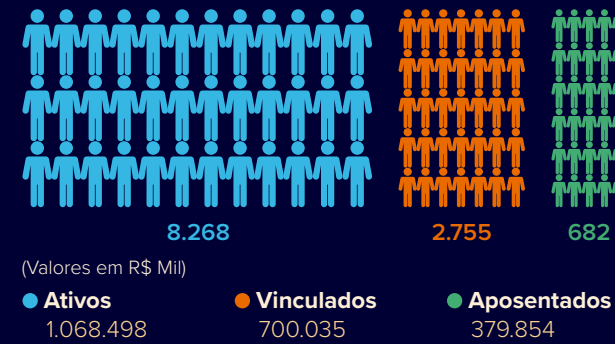
INVESTIMENTOS
 Cenário Econômico em 2020

EDUCAÇÃO FINANCEIRA
 Evento na GE Healthcare

INSPIRAÇÃO
 Dia dos Aposentados

Dezembro 2019

POPULAÇÃO TOTAL: 11.705



MOVIMENTAÇÃO FINANCEIRA

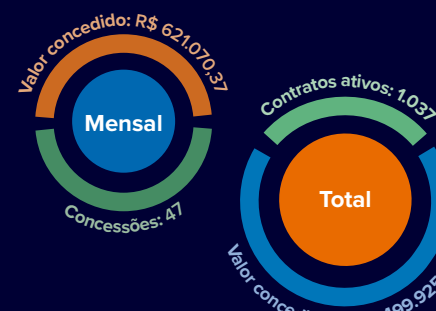
Entrada (Valores em R\$ Mil)

Aporte participante	59.836
Aporte patrocinadora	57.525
Total	117.361

Saída (Valores em R\$ Mil)

Renda mensal	47.441
Pagamento único	22.230
Total	69.671

EMPRÉSTIMO



RENDA MENSAL MÉDIA



CONTRIBUIÇÃO MÉDIA CONTRIBUINTE

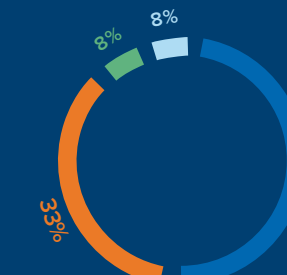


DADOS DE DEZEMBRO 2019

DESPESAS ADMINISTRATIVAS

5.529 (Valores em R\$ Mil)

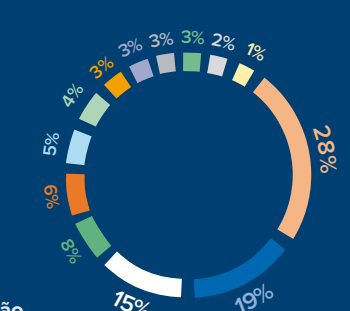
- Serviços de terceiros
- Pessoal e encargos
- Tributos
- Gerais



ATENDIMENTOS

TOTAL: 10.008

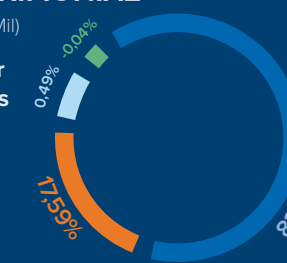
- Empréstimos
- Desligamento
- Contribuições
- Aposentadoria
- Dados cadastrais
- Alstom
- Acesso ao site
- Perfil de investimento
- Adesão
- Declaração de IR
- Campanha de migração
- Outros
- Falecimento/invalidez



COMPOSIÇÃO PATRIMONIAL

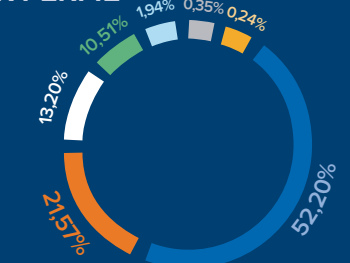
2.159.004 (Valores em R\$ Mil)

- Benefícios a conceder
- Benefícios concedidos
- Fundos
- Superávit/déficit



PATRIMÔNIO POR PERFIL

- Moderado
- Conservador
- Alstom
- Agressivo
- Superconservador
- Renda vitalícia
- Aviation



SUMÁRIO

3
GEBSAPrev em Números

4
Investimentos

5
Educação Financeira

6
Capa

8
Sua Voz

9
Inspiração

10
Viver Bem

12
Imposto de Renda

EDITORIAL

De olho no futuro: confira as novidades da GEBSAPrev

2 020 começou com muitas novidades na GEBSAPrev! A criação do perfil superagressivo é um exemplo de como a entidade está atenta às necessidades dos participantes e trabalha para ajudá-los a construir um futuro seguro e tranquilo.

Nesse sentido, uma nova Campanha de Alteração de Perfil de Investimento será realizada em de março. Desta vez, a oportunidade está disponível tanto para os participantes do plano GEBSA-PREV quanto para os do plano Alstom Energia. Essa novidade vai ajudar os participantes a melhorarem suas estratégias de investimentos de acordo com objetivos e expectativa para o futuro.

Além disso, ajudamos você a entender como declarar o plano de aposentadoria no IR 2020 e como economizar água, um recurso natural abundante no Brasil, mas concentrado em poucas regiões e muito mal distribuído.

Leia também o depoimento do participante do plano GEBSA-PREV, Guilherme Palazzo, que conta como a sua família se planeja para o futuro, e confira como foi a homenagem a Ageo Takeda no Dia dos Aposentados.

Boa leitura! —

ENDEREÇO E TELEFONE DA GEBSAPREV

E-Business Park – Prédio 22. Rua Werner Von Siemens, 111
Lapa de Baixo - São Paulo/SP. CEP: 05069-900

Telefones de Atendimento: (11) 3612-7213/3612-8951/3612-8118

Horário: de segunda a sexta das 9h às 16h

O boletim *Invista* é uma publicação trimestral direcionada aos participantes, autopatrociados e aposentados do Plano de Aposentadoria da GEBSA-PREV. **Diretoria** Acácio Carmo, Karina Carvalho e Flavio Rubião **Conselho Deliberativo** Douglas Almeida, Fabricio Carmo e Rodrigo Rocha **Conselho Fiscal** Amauri Bortolo, Geysa Moreira e Diogo Nunes **Coordenação** Wagner Chicorski e Natalia Gonçalves **Editora e Jornalista Responsável** Dayane Andrade (MTb 53.058) **Projeto Gráfico, Diagramação e Edição de Arte** Arbore Comunicação Empresarial **Tiragem** 1.000 exemplares **Impressão** Rush Gráfica. Distribuição interna e gratuita. Impresso em papel produzido a partir de florestas plantadas de eucalipto. Preservando matas nativas, em harmonia com o meio ambiente.





Cenário econômico 2020

RETROSPECTIVA 2019

A economia brasileira chegou ao final de 2019 com sinais de retomada do crescimento. Após iniciar o ano em ritmo lento, recuando 0,01% no 1º trimestre, acelerou e encerrou o ano com um crescimento de 1,1%, segundo resultado oficial do PIB (Produto Interno Bruto), a soma de todos os bens e serviços produzidos no país, divulgado pelo Instituto Brasileiro de Geografia e Estatística (IBGE) em março de 2020.

Fatores como a liberação dos saques do FGTS/PIS no 2º semestre, que estimularam as vendas, favoreceram a expansão do crédito e incrementaram os gastos de consumo das famílias, foram responsáveis por impulsionar esse resultado. Os investimentos também ganharam força, sendo beneficiados pela elevação da confiança dos empresários após a aprovação da reforma da Previdência e o anúncio de uma agenda de medidas focadas no quadro fiscal brasileiro (reforma tributária, pacto federativo, reforma administrativa).

PARA 2020
A expectativa do PIB é de 2,5% e uma inflação de 3,8%, controlada e abaixo da meta de 4,00%. “O cenário de aceleração da economia é um reflexo do fortalecimento crescente do mercado de trabalho, o que favorece a expansão do crédito e,

consequentemente do consumo”, explica Rone Almeida, economista-chefe da i9Advisory, consultoria especializada em fundos de pensão e parceira da GEBSAPrev. “Isso mostra que os empresários estão mais confiantes. O Índice de Confiança do Empresário Industrial (ICEI) alcançou 65,3 pontos em janeiro, o mais elevado desde junho de 2010.”

Outro fator importante para o crescimento do país é a redução dos gastos do governo, que além de encaminhar reformas, também está com novas privatizações e concessões previstas para esse ano.

ABERTURA COMERCIAL

Em 2020, a expansão das exportações brasileira encontra limitações diante do desaquecimento de seus principais parceiros comerciais (China, União Europeia e Argentina), além da queda nos preços internacionais das commodities. No entanto, as importações, tendem a obter melhor performance em linha com o crescimento mais robusto da demanda doméstica. “O país tem uma dependência global baixa, pois a maioria do que produzimos é consumido aqui mesmo”, destaca Rone. “Para um investidor que enxerga riscos maiores em mercados exteriores, devido às incertezas econômicas e de crescimento, o mercado interno está mais favorável para investimentos.”

O spread do contrato de Credit Default Swap (CDS) do Brasil deve continuar em níveis baixos neste ano. Nos últimos cinco anos, o risco-país tem registrado quedas significativas, ficando abaixo dos seus pares emergentes, como México, Rússia e África do Sul. Em janeiro, o spread do Brasil ficou abaixo dos 100 pontos.

O CDS funciona como um termômetro informal da confiança dos investidores em relação a economias, especialmente as emergentes. Se o indicador sobe, é um sinal de que os investidores temem o futuro financeiro do país. Se ele cai, sinaliza um aumento da confiança em relação à capacidade do país saldar suas dívidas.

JUROS BAIXOS E DÓLAR MAIS ELEVADO

Com mais um corte da taxa Selic, que passou de 4,5% ao ano em janeiro para 4,25% ao ano em fevereiro, acendeu-se um alerta natural em relação ao dólar.

Rone considera que o câmbio precisa ser monitorado, mas nem sempre as altas do dólar podem ser consideradas como uma falta de estratégia da política econômica brasileira. “Na verdade, em alguns momentos ela pode ser estratégica para o país



estimular a economia interna. Além disso, o cenário de juros baixos é um movimento econômico global e que deve permanecer nos próximos anos. A nossa projeção é de que o Brasil feche o ano com uma taxa Selic estável em 4,25% ao ano, poderá ter aumentos leves nos próximos anos, mas não chegará a patamares de três anos atrás.”

INVESTIMENTOS

Nesse sentido, os investimentos atrelados à Selic continuam a serem impactados, tendo retornos mais baixos. Na edição 8 do boletim Investa, nas páginas 4 e 5, tem uma matéria que explica bem essa relação. Confira no site da GEBSAPrev.

Apesar de ser necessário correr mais riscos para conseguir melhores retornos, isso não significa que o investidor precisará arriscar tudo. “Cada pessoa precisa avaliar seus objetivos e o tempo que tem disponível para alcançá-los antes de escolher seus investimentos. No caso dos participantes GEBSAPrev, é preciso pensar nessas questões na hora de optar por um perfil de investimento. Vale ressaltar ainda que o juro baixo é bom para todo mundo, inclusive para renda fixa. Isso porque a Selic baixa reduz o risco de crédito das empresas, o que é muito positivo para a economia. Por isso, esse momento precisa ser visto como uma oportunidade”, conclui Rone.



GEBSAPrev realiza evento em Minas Gerais

No dia 12 de fevereiro, a GEBSAPrev promoveu um evento de Educação Financeira na unidade da GE Healthcare, em Contagem (MG).

Realizado em parceria com a GE HealthAhead, a ideia do encontro surgiu após uma pesquisa aplicada pelo RH da GE Healthcare para identificar os temas de interesse dos colaboradores para possíveis palestras e cursos ao longo do ano.

“A GEBSAPrev tem uma grande preocupação com a educação financeira de seus participantes. Por isso sempre que uma empresa patrocinadora dos planos GEBSA-PREV e Alstom Energia entra em contato conosco e nos pede apoio para desenvolver um evento, tentamos atender prontamente a solicitação”, conta Natalia Gonçalves, líder de Previdência da GEBSAPrev. “Vemos nesses eventos uma oportunidade de esclarecer dúvidas dos participantes relacionadas à previdência privada, além de trazer temas que contribuem para a educação financeira

dos funcionários e de seus familiares. É um momento para o colaborador dedicar a manutenção de sua saúde financeira.”

Com a participação de 34 funcionários, o encontro teve palestra do consultor financeiro e fundador da Liberta.ai, Nélcio Costa, que abordou como fazer escolhas de forma consciente em relação ao dinheiro e como se preparar para o futuro sendo feliz com as próprias decisões. O evento foi bem dinâmico e com a participação assídua da plateia, que fez várias perguntas e esclareceu dúvidas sobre planejamento financeiro, investimentos e aposentadoria.

QUER PROMOVER UM EVENTO DE EDUCAÇÃO FINANCEIRA NO SEU SITE?

Entre em contato com a GEBSAPrev pelo e-mail gebsaprev@ge.com. A nossa equipe vai elaborar um encontro personalizado e de acordo com as necessidades da empresa e dos seus funcionários.

GEBSAPrev lança perfil Superagressivo

Juros baixos são uma tendência em todas as economias do mundo. No Brasil, o ano passado foi marcado por uma queda considerável da taxa Selic, que saiu de 6,5% ao ano em janeiro para 4,50% ao ano em dezembro de 2019, menor índice desde a sua criação em 1986. Para 2020, a perspectiva se mantém e com isso o mercado de investimentos tem se reconfigurado.

Neste cenário, investimentos mais conservadores obtiveram baixo rendimento, apresentando certa volatilidade, quando a expectativa para esse tipo de alocação sempre foi o baixo risco.

NA GEBSAPREV

Foi exatamente isso o que aconteceu com o rendimento do perfil Superconservador do plano de Aposentadoria GEBSA-PREV. Com uma carteira composta por títulos públicos, indexados à Selic e títulos públicos privados atrelados ao CDI (Certificado de Depósito Interbancário), basicamente o custo do dinheiro na economia, o perfil teve uma redução de rentabilidade, fechando o ano com um retorno de 92% (5,46%) do CDI (5,94%).

RETORNO DOS PERFIS EM 2019

Superconservador	5,46%
CDI	5,94%
Conservador	9,93%
Moderado	15,73%
Agressivo	20,17%

“Estávamos acostumados a ter ganhos de 12% ao ano, no entanto, a queda da Selic é uma realidade de grandes potências mundiais, como Estados Unidos e Europa, que continuam a reduzir seus juros com o objetivo de garantir maior liquidez no mercado, ou

seja, aumentar a circulação de dinheiro, incentivar o consumo, a tomada de empréstimos e o resgate de aplicações”, explica **Diego Condado**, sócio-diretor da i9Advisory, consultoria especializada em fundos de pensão e parceira da GEBSAPrev. “O Brasil caminha para o mesmo cenário. As reformas Tributária e da Previdência estão fazendo o governo gastar menos e aumentaram o nível de confiança do investidor global e local. Com isso, já iniciamos 2020 com uma taxa de juros de 4,5%. Em fevereiro, a Selic atingiu 4,25% ao ano, um novo piso histórico.”



Diante deste universo, todos os perfis de investimento da GEBSAPrev terão uma redução de rentabilidade em 2020. “Imagine os perfis Superconservador, Conservador, Moderado e Agressivo em uma escada. Neste ano, eles vão descer um degrau em relação ao retorno. Com isso, o Superconservador deve render em torno da taxa de juros, consequentemente menor do que o ano passado. O perfil Conservador terá ganhos semelhantes aos do Superconservador em 2019. Já o Moderado, apresentará uma rentabilidade estimada de um perfil Conservador. O Agressivo terá um retorno de um perfil Moderado”, revela Diego.

PERFIL SUPERAGRESSIVO

Para garantir aos participantes uma rentabilidade de um perfil Agressivo, a GEBSAPrev criou o perfil Superagressivo, que concentra 70% de alocações em ativos de risco e 30% em renda fixa com volatilidade. “O nome Superagressivo assusta, mas ele oferece menos volatilidade do que uma carteira investida diretamente por pessoas físicas e que concentra seus investimentos em dólar e bolsa”, destaca Diego. “A diversificação da carteira de investimentos da GEBSAPrev consegue trazer níveis de oscilações controladas e baixas em relação à investimentos individuais.”

CAMPANHA DE ALTERAÇÃO DE PERFIL DE INVESTIMENTO

De 2 a 31 de março a GEBSAPrev vai realizar uma nova Campanha de Alteração de Perfil de Investimento. O novo perfil de investimento passa a valer no mês de abril. Quem alterou o perfil na primeira campanha, realizada em janeiro deste ano, não pode mudar novamente, somente no início de 2021.

PARTICIPANTES ALSTOM ENERGIA

Os participantes do plano Alstom Energia também vão poder participar desta campanha. A partir de março o plano passa a oferecer a opção de perfis de investimento para a rentabilização das contribuições. Fique atento aos seus e-mails, em breve você receberá mais novidades.

ALOCAÇÕES DOS PERFIS EM 2020

A GEBSAPrev possui mais de quarenta microestratégias de alocações, ou seja, de investimentos para aplicar as contribuições feitas pelos participantes, de acordo com o perfil de investimento de cada um. “Essas microestratégias estão divididas em quatro macroestratégias, que garantem ao plano perfis de investimentos bem diversos e com perspectivas de retorno diferenciadas.

Definidas por um Comitê de Investimentos, composto por membros da Diretoria da entidade, dos Conselhos Deliberativo e Fiscal e da i9Advisory, as alocações têm uma gestão ativa sempre atenta às oportunidades de mercado.

ESCOLHENDO UM PERFIL

A escolha de um perfil de investimento está relacionada aos objetivos de vida de cada pessoa e também com o nível de exposição ao risco que ela suporta. O risco faz parte de qualquer tipo de investimento, por mais seguro que ele seja. “Por isso antes de escolher um perfil, busque saber como está a taxa básica de juros. Neste momento em que ela está baixa, os investimentos de renda

fixa vão render em torno desse percentual ou um pouco abaixo. Qualquer retorno acima deste patamar indica algum tipo de risco, pois quanto maior o risco maior pode ser o retorno”, explica Diego.

As faixas etárias do perfil Ciclo de Vida são uma boa referência para a escolha de um perfil de investimento. “Outra dica é não escolher o perfil baseado em resultados passados, tenha sempre em mente a situação atual da economia, o quanto gostaria de ter acumulado após um período de tempo e o mais importante qual o seu horizonte de investimento, ou seja, quando vai usar o dinheiro investido, aponta Diego.”

FAIXAS ETÁRIAS DO PERFIL CICLO DE VIDA

Faixa etária	Perfil de Investimento
A partir de 62 anos	Superconservador
Entre 57 e 61 anos	Conservador
Entre 50 e 56 anos	Moderado
Entre 40 e 49 anos	Agressivo
Até 39 anos	Superagressivo

ALOCAÇÕES DOS PERFIS

	Perfil Superconservador	Perfil Conservador	Perfil Moderado	Perfil Agressivo	Perfil Superagressivo
Renda Fixa Baixo Risco	100,00%	59,00%	32,00%	13,00%	4,00%
Renda Fixa Médio Risco	0,00%	25,50%	32,00%	30,50%	24,00%
Estruturado	0,00%	5,50%	11,00%	16,50%	17,00%
Renda Variável	0,00%	10,00%	25,00%	40,00%	55,00%
Expectativa de Retorno (% CDI)	100% do CDI	115% do CDI	128% do CDI	140% do CDI	160% do CDI
Expectativa de Volatilidade dos Perfis	0,14%	2,00%	5,00%	7,00%	10,00%

Renda Fixa Baixo Risco: títulos atrelados à Selic e títulos privados de grandes empresas, bancos indexados ao CDI. **Renda Fixa Médio Risco:** investimento de longo prazo, mais ativo, NTN-Bs (título do Tesouro Direto, conhecido como Tesouro IPCA+), títulos pré-fixados, títulos privados de empresas de grande porte. **Estruturado:** fundos multimercados, como XP, Órama, Itaú, Bradesco. **Renda Variável:** investimentos na Bolsa de Valores.

*Selic: sigla de Sistema Especial de Liquidação e Custódia, mecanismo do Banco Central (BC) que registra todas as operações relacionadas aos títulos do Tesouro nacional. O índice influencia o comportamento de outros indexadores como o IPCA (Índice Nacional de Preços ao Consumidor Amplo), termômetro oficial da inflação, e o CDI (certificado de Depósito Interbancário), custo do dinheiro na economia.

Dia dos Aposentados é celebrado com festa

Ageo Takeda, aposentado da GEBSAPrev há 12 anos, foi o escolhido pelos participantes do plano para ser homenageado na celebração do Dia Nacional do Aposentado, realizada pela Abrapp – Associação Brasileira das Entidades Fechadas de Previdência Complementar – em 23 de janeiro, em São Paulo (SP).

O evento reuniu mais de 200 pessoas, entre assistidos e representantes das entidades, e agraciou 64 aposentados com um diploma comemorativo de reconhecimento por sua importância para as empresas patrocinadoras e para a sustentabilidade dos planos de previdência. “Foi uma surpresa enorme ser convidado para participar desta

homenagem, fiquei muito feliz e agradeço a GEBSAPrev e aos meus colegas participantes pelo reconhecimento”, afirma Ageo.

Um vídeo com fotos de todos os assistidos homenageados também emocionou a todos os participantes do evento, que curtiram a tarde desfrutando de um delicioso coquetel.

LONGEVIDADE

Acompanhado da esposa, Nobuko Takeda, e do líder de Previdência da GEBSAPrev, Wagner Chicorski, Ageo assistiu as palestras de Renato Barbosa, Superintendente Corporate da Mongeral Aegon, e do médico e gerontólogo, Alexandre Kalache, que abordaram sobre as rápidas mudanças demográficas que estão ocorrendo no Brasil e no mundo.

A revolução da longevidade foi um dos conceitos apresentados pelo médico Alexandre Kalache para indicar as necessidades de mudanças no ciclo de vida da população devido ao aumento da expectativa de vida. O especialista também apontou a importância de desenvolver a cultura do cuidado no país, uma vez que o crescimento no número de idosos vai aumentar nas próximas décadas. No Brasil, a expectativa é que 33,9% da população tenha 60 anos ou mais em 2065. “As palestras e os temas abordados foram muito interessantes, gostei muito de acompanhar o meu esposo”, destaca Nobuko.

O Dia Nacional do Aposentado é celebrado em 24 de janeiro, sendo uma data muito especial para a GEBSAPrev, que trabalha com transparência e foco para que todos os seus participantes possam usufruir deste momento da vida com qualidade, tranquilidade e realizando seus sonhos.



Na foto acima, Ageo e sua esposa Nobuko Takeda. Ao lado, Wagner Chicorski entrega homenagem ao aposentado.



Feliz com as suas escolhas

Participante recente do plano GEBSA-PREV, Guilherme Palazzo, gerente de Remuneração e Benefícios, conta que aderiu ao plano assim que foi transferido para a GE, vindo da Baker Hughes. “Quando passei a fazer parte da GE, em março de 2019, aderi ao plano imediatamente, pois não existe um outro produto parecido no mercado”, destaca. “Escolhi o perfil Agressivo, pois quero uma rentabilidade maior no longo prazo, além de buscar recuperar o tempo enquanto eu ainda não era participante.”

Casado há dez anos com a Erika e pai da Valentina de dois anos, Guilherme afirma que todas as decisões financeiras da família são tomadas em conjunto e que a realização de investimentos é um tema levado muito a sério pelo casal. “Em casa, tomamos a decisão de gerenciar o dinheiro de uma forma única, ou seja, tudo o que ganhamos é da família. As decisões de investimentos são conjuntas. Fazer parte da GEBSAPrev foi uma decisão do casal, pois parte do meu salário vai para o fundo de pensão. Ela também participa do plano de previdência da empresa em que trabalha. Eu não vi meus pais fazendo isso, eles não tinham essa consciência de fazer um investimento e se preparar para o futuro. Então aprendi o que eu não devia fazer. Por isso sempre busquei me educar financeiramente e também compartilhamos essa visão com a nossa filha.”

CASA PRÓPRIA

Recentemente, Guilherme e Erika realizaram o sonho da casa própria. Para alcançar esse objetivo, eles liquidaram os investimentos e reservas financeiras da família. “Moramos por muito tempo de aluguel e decidimos que queríamos ter algo nosso. Com a chegada da nossa filha, gostaríamos de ter essa experiência de decorar e fazer do nosso jeito”, conta. “Atualmente, estamos com parte do imóvel financiado, no entanto, a nossa sensação de bem-estar aumentou muito. Foi como disse o Nélcio Costa, consultor financeiro e fundador da Liberta.ai, que realizou palestra na GEBSAPrev no Dia Mundial da Poupança

*Liberta.ai: sistema de inteligência artificial para educação e planejamento financeiro.

Guilherme, Erika e a filha do casal, Valentina.



(31 de outubro de 2019), ‘não existe certo ou errado em decisões sobre o uso do dinheiro, você precisa estar feliz com elas, não se arrepender e assumir os riscos.’”

Guilherme aponta que uma das dificuldades para tomar essa decisão foi a interferência externa. “Muitas vezes é difícil saber o que é certo ou errado, ou seja, tomar uma decisão devido às interferências, que vão desde o excesso de informação até o palpite dos amigos. Ouvimos muito sobre essa questão do aluguel, que hoje em dia vale mais a pena do que comprar um imóvel, mas nós tomamos a nossa decisão de forma consciente e em função do nosso bem-estar e estamos muito felizes com ela.”

APOSENTADORIA

Com 39 anos, Guilherme ainda não pensa em se aposentar, mas está planejando como vai aproveitar essa fase. “A GEBSAPrev é uma grande oportunidade para se preparar para esse momento da vida e de forma tranquila”, afirma. “O suporte que a entidade dá, realizando palestras é brilhante porque estamos em um processo contínuo de aprendizado e a nossa decisão não tem um caminho único, temos que ser flexíveis, conversar com pessoas que entendam para que possamos aproveitar as oportunidades do mercado e realizar nossos objetivos no futuro”.



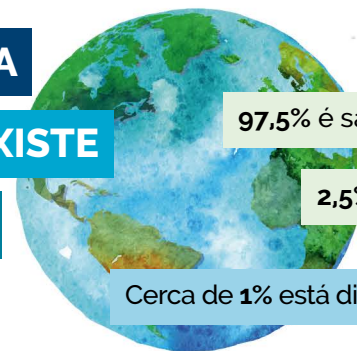
Água, um recurso finito

22 de março é o Dia Mundial da Água. A data foi oficializada em 1993 e proposta pela Organização das Nações Unidas (ONU) durante a Rio-92, a Conferência das Nações Unidas sobre o Meio Ambiente e Desenvolvimento (Cnumad), realizada em junho de 1992. A data se tornou um marco para a urgência de cuidar deste recurso tão precioso, desigualmente distribuído e cada vez mais ameaçado.

DE TODA A ÁGUA

QUE EXISTE

NO PLANETA



97,5% é salgada

2,5% é doce

Cerca de 1% está disponível para o consumo

Além de ser um recurso limitado, a água doce disponível é distribuída de maneira desigual pelo mundo. 60% dela está concentrada em 10 países: Brasil, Rússia, China, Canadá, Indonésia, EUA, Índia, Colômbia e Congo. Segundo levantamento realizado pela ONU, cerca de 10% da população mundial não tem acesso a quantidade mínima de água potável para o consumo diário – em torno de 110 litros são necessários para atender às necessidades de consumo e higiene. No Brasil, o consumo médio é de cerca de 200 litros.

Um relatório do World Resources Institute (WRI), um centro de pesquisa sediado em Washington, D.C. (EUA), aponta que quase 400 regiões do planeta já estão vivendo sob condições de extremo estresse hídrico, entre elas Oriente Médio, Índia, México, Chile, Pequim, Moscou. O Brasil não vive a mesma realidade e de acordo com o estudo a maior parte do país tem um baixo risco de estresse hídrico, mas isso não é sinônimo de abundância, mesmo o país concentrando 12% do volume de água doce do mundo.

A região Norte, por exemplo, concentra aproximadamente 80% da quantidade de água disponível, mas representa apenas 5% da população brasileira. Já as regiões costeiras abrigam mais de 45% da população e apenas 3% dos recursos hídricos do país. Para piorar a situação, o país registra alto índice de desperdício nas redes de distribuição, chegando a perder até 60% da água tratada para o consumo, especialmente por vazamentos nas tubulações.

Várias agências das Nações Unidas já alertaram que a mudança climática vai tornar a disponibilidade de água menos previsível em alguns lugares do mundo. Usar os recursos hídricos de forma racional e empreender esforços para preservá-los são essenciais para toda a sociedade. Veja algumas dicas práticas e ações diárias que contribuem de forma significativa para a preservação da água.

NÚMEROS DO

DESPERDÍCIO DOMÉSTICO

Torneira gotejando: 40 litros de água por dia

Torneira com fio de água correndo: 130 litros de água por dia

Tanque com uso de água durante 15 minutos: 270 litros de água (o dobro de um ciclo completo de lavagem de uma máquina com capacidade de 5 kg)

Lavar a calçada com mangueira por 15 minutos: 279 litros de água

DICAS PARA A

PRESERVAÇÃO DA ÁGUA



Arejadores nas torneiras.

Os arejadores são peças pequenas e baratas e que reduzem a vazão de água, proporcionando uma economia de até 50% no consumo.



Descargas com duplo acionamento.

Descargas com válvula de parede gastam muito mais do que as de duplo acionamento de caixas acopladas ao vaso. No caso das acopladas, elas têm fluxo determinado – opções de 3 e 6 litros –, enquanto as de parede dependem do tempo em que você as pressiona. A troca pode garantir uma economia no consumo de água de 60%!



Banho controlado.

Já ouviu falar em temporizadores de chuveiro? São dispositivos que você instala no chuveiro e que cortam a água automaticamente ao final de um tempo pré-determinado.



Máquina de lavar roupa e louça.

Para evitar o desperdício de água, ligue as máquinas somente quando elas estiverem com as cargas máximas de roupa e louça.



Reuso de água.

Colete em um balde aquela primeira água que você não usa enquanto espera o chuveiro esquentar e use para jogar no vaso sanitário. A água da centrifugação da máquina de lavar também pode ser reutilizada para lavar o banheiro e a varanda.



Consumo consciente.

Não desperdice alimentos e nem compre por impulso. Isso também causa o desperdício de água. A chamada água virtual está presente em tudo o que é comprado, desde alimentos e peças de vestuário até em aparelhos eletrônicos, pois todo processo produtivo utiliza água de alguma forma.

DECLARAÇÃO UNIVERSAL DOS DIREITOS DA ÁGUA

Em 22 de março de 1992, durante a Rio-92, a ONU redigiu um documento em defesa da água, a Declaração Universal dos Direitos da Água. Leia o texto na íntegra.

Art. 1º – A água faz parte do patrimônio do planeta. Cada continente, cada povo, cada nação, cada região, cada cidade, cada cidadão é plenamente responsável aos olhos de todos.

Art. 2º – A água é a seiva do nosso planeta. Ela é a condição essencial de vida de todo ser vegetal, animal ou humano. Sem ela não poderíamos conceber como são a atmosfera, o clima, a vegetação, a cultura ou a agricultura. O direito à água é um dos direitos fundamentais do ser humano: o direito à vida, tal qual é estipulado no Art. 3º da Declaração dos Direitos do Homem.

Art. 3º – Os recursos naturais de transformação da água em água potável são lentos, frágeis e muito limitados. Assim sendo, a água deve ser manipulada com racionalidade, precaução e parcimônia.

Art. 4º – O equilíbrio e o futuro do nosso planeta dependem da preservação da água e de seus ciclos. Estes devem permanecer intactos e funcionando normalmente para garantir a continuidade da vida sobre a Terra. Este equilíbrio depende, em particular, da preservação dos mares e oceanos, por onde os ciclos começam.

Art. 5º – A água não é somente uma herança dos nossos predecessores; ela é, sobretudo, um empréstimo aos nossos sucessores. Sua proteção constitui uma necessidade vital, assim como uma obrigação moral do homem para com as gerações presentes e futuras.

Art. 6º – A água não é uma doação gratuita da natureza; ela tem um valor econômico: precisa-se saber que ela é, algumas vezes, rara e dispendiosa e que pode muito bem escassear em qualquer região do mundo.

Art. 7º – A água não deve ser desperdiçada, nem poluída, nem envenenada. De maneira geral, sua utilização deve ser feita com consciência e discernimento para que não se chegue a uma situação de esgotamento ou de deterioração da qualidade das reservas atualmente disponíveis.

Art. 8º – A utilização da água implica no respeito à lei. Sua proteção constitui uma obrigação jurídica para todo homem ou grupo social que a utiliza. Esta questão não deve ser ignorada nem pelo homem nem pelo Estado.

Art. 9º – A gestão da água impõe um equilíbrio entre os imperativos de sua proteção e as necessidades de ordem econômica, sanitária e social.

Art. 10º – O planejamento da gestão da água deve levar em conta a solidariedade e o consenso em razão de sua distribuição desigual sobre a Terra. ■

IR 2020: o que declarar dos planos GEBSA-PREV e Alstom Energia

A declaração do Imposto de Renda 2020 vai até o dia 30 de abril. Veja o que você precisa declarar do seu plano de previdência.

Participante ativo

Informe somente as contribuições que fez ao plano em 2019, tanto o desconto em folha de pagamento quanto os aportes na conta da GEBSAPrev.



Você não deve incluir as contribuições realizadas pela empresa em seu nome e nem o saldo em conta.

O total das contribuições via folha de pagamento está disponível no Informe de Rendimentos disponibilizado pela GE. Caso tenha realizado alguma contribuição esporádica, consulte o Informativo de Contribuições, disponível na área do

Participante no site da GEBSAPrev, some esse valor ao apresentado no Informe de Rendimentos para descobrir o total das contribuições.

PARTICIPANTE GE GRID SOLUTIONS

Os participantes da empresa GE Grid Solutions recebem um único Informe de Rendimentos com o valor total das contribuições realizadas nos planos GEBSA-PREV e Alstom Energia em 2019.

Participante Autopatrocinado e em BPD

Informe os valores das contribuições efetuadas via boleto ou depósito em 2019. O demonstrativo completo dos aportes está disponível na área do Participante no site da GEBSAPrev.

Participante aposentado ou que recebeu algum benefício da GEBSAPrev

Você deve declarar o valor total do benefício de aposentadoria recebido em 2019, além do Imposto de Renda Retido na Fonte (IRRF). Os valores estão disponíveis na área do Participante no site da GEBSAPrev e devem ser declarados sendo tributáveis ou não, tributado exclusivamente na fonte ou isento.

INCENTIVO FISCAL

Se você faz a declaração no modelo completo, as contribuições efetuadas ao Plano GEBSA-PREV ou Alstom Energia reduzem o imposto de renda, a dedução fica limitada à 12% da renda bruta anual.

FIQUE ATENTO!

Não é necessário informar para a Receita Federal o seu saldo de conta. ■

COMO PREENCHER A DECLARAÇÃO

Participante ativo, autopatrocinado e em BPD

O valor das contribuições deve ser inserido no item Previdência Complementar, no campo Pagamentos Efetuados.

Participante aposentado ou que recebeu algum benefício da GEBSAPrev

O valor do benefício de aposentadoria e IRRF deve ser informado no item Rendimentos Tributáveis, Deduções, e Imposto de Renda Retido na Fonte.

DADOS DA GEBSAPREV

Razão Social: GEBSA PREV – Sociedade de Previdência Privada
CNPJ: 73.995.870/0001-11